

เอกสารแนบที่ 3
หนังสือเห็นชอบพร้อมมาตรการ



ที่ ทส 1009.5/ 3331

สำนักงานนโยบายและแผน

ทรัพยากรธรรมชาติและสิ่งแวดล้อม

60/1 ซอยพิบูลวัฒนา 7

ถนนพระรามที่ 6 กรุงเทพฯ 10400

27 มีนาคม 2557

เรื่อง แจ้งผลการพิจารณารายงานการวิเคราะห์ผลกระทบสิ่งแวดล้อมโครงการจัดตั้ง รีสอร์ท ภาสว้าง (City Resort Pasawang)

เรียน กรรมการผู้จัดการบริษัท หาดใหญ่นครินทร์ จำกัด

อ้างถึง หนังสือสำนักงานนโยบายและแผนทรัพยากรธรรมชาติและสิ่งแวดล้อม ที่ ทส 1009.5/13364 ลงวันที่ 8 พฤศจิกายน 2556

- สิ่งที่ส่งมาด้วย
1. สำเนาหนังสือ บริษัท โปร เอ็น เทคโนโลยี จำกัด ที่ ENV/ธจ/วฉ/55049.SPC/13/189 ลงวันที่ 3 ตุลาคม 2556
 2. สรุปมาตรการป้องกันและแก้ไขผลกระทบสิ่งแวดล้อม และมาตรการติดตามตรวจสอบผลกระทบสิ่งแวดล้อมที่โครงการจัดตั้ง รีสอร์ท ภาสว้าง (City Resort Pasawang) ของ บริษัท หาดใหญ่นครินทร์ จำกัด ต้องยึดถือปฏิบัติอย่างเคร่งครัด
 3. แนวทางการเสนอรายงานผลการปฏิบัติตามมาตรการป้องกันและแก้ไขผลกระทบสิ่งแวดล้อมและมาตรการติดตามตรวจสอบผลกระทบสิ่งแวดล้อม โครงการด้านอาคาร การจัดสรรที่ดิน และบริการชุมชน

ตามหนังสือที่อ้างถึง สำนักงานนโยบายและแผนทรัพยากรธรรมชาติและสิ่งแวดล้อม ได้แจ้งมติคณะกรรมการผู้ชำนาญการพิจารณารายงานการวิเคราะห์ผลกระทบสิ่งแวดล้อมด้านอาคาร การจัดสรรที่ดิน และบริการชุมชน ในการประชุมครั้งที่ 74/2556 เมื่อวันที่ 14 ตุลาคม 2556 มีมติไม่ให้ความเห็นชอบรายงานการวิเคราะห์ผลกระทบสิ่งแวดล้อมโครงการจัดตั้ง รีสอร์ท ภาสว้าง (City Resort Pasawang) ของบริษัท หาดใหญ่นครินทร์ จำกัด ตั้งอยู่ที่ ถนนภาสว้าง ตำบลหาดใหญ่ อำเภอหาดใหญ่ จังหวัดสงขลา มีขนาดพื้นที่โครงการ 4-3-79.9 ไร่ เป็นโครงการประเภทอาคารอยู่อาศัยรวม (อาคารชุด) ประกอบด้วยอาคารขนาดความสูง 24 ชั้น 1 อาคาร และอาคารจอดรถและสโมสร ขนาดความสูง 5 ชั้น จำนวน 1 อาคาร มีจำนวนห้องพักอาศัยรวมทั้งสิ้น 552 ห้อง โดยให้โครงการแก้ไขเพิ่มเติมรายละเอียดในรายงานให้ครบถ้วนสมบูรณ์ ต่อมา บริษัท โปร เอ็น เทคโนโลยี จำกัด ผู้ได้รับมอบอำนาจจากบริษัท หาดใหญ่นครินทร์ จำกัด ได้เสนอรายงานชี้แจงเพิ่มเติมให้สำนักงานฯ ดำเนินการตามขั้นตอนการพิจารณารายงาน รายละเอียดตามสิ่งที่ส่งมาด้วย 1 นั้น

สำนักงาน...

สำนักงานนโยบายและแผนทรัพยากรธรรมชาติและสิ่งแวดล้อม ได้พิจารณาและนำเสนอ รายงานการวิเคราะห์ผลกระทบสิ่งแวดล้อมดังกล่าวต่อคณะกรรมการผู้ชำนาญการพิจารณารายงานการวิเคราะห์ผลกระทบสิ่งแวดล้อมด้านอาคาร การจัดสรรที่ดิน และบริการชุมชน ตามลำดับขั้นตอนการพิจารณา และในการประชุมครั้งที่ 2/2557 เมื่อวันที่ 8 มกราคม 2557 คณะกรรมการผู้ชำนาญการฯ มีมติให้ความเห็นชอบรายงานการวิเคราะห์ผลกระทบสิ่งแวดล้อมโครงการซีดี รีสอร์ท ภาสว้าง (City Resort Pasawang) ของบริษัท หาดใหญ่นครินทร์ จำกัด โดยให้ บริษัท หาดใหญ่นครินทร์ จำกัด เจ้าของโครงการปฏิบัติตาม มาตรการป้องกันและแก้ไขผลกระทบสิ่งแวดล้อม และมาตรการติดตามตรวจสอบผลกระทบสิ่งแวดล้อมที่เสนอไว้ในรายงานฯ อย่างเคร่งครัด ทั้งนี้ หากท่านได้รับอนุญาตจากหน่วยงานอนุญาตแล้ว สำนักงานฯ ขอความร่วมมือท่านส่งสำเนาใบอนุญาตพร้อมเงื่อนไขให้สำนักงานฯ ทราบด้วย และเมื่อมีการเริ่มดำเนินโครงการแล้ว จะต้องเสนอรายงานผลการปฏิบัติตามมาตรการป้องกันและแก้ไขผลกระทบสิ่งแวดล้อม และมาตรการติดตามตรวจสอบผลกระทบสิ่งแวดล้อม ตามสิ่งที่ส่งมาด้วย 2 และ 3 รวมทั้งโครงการจะต้องปฏิบัติตามกฎหมายอื่นใดที่เกี่ยวข้องด้วย และประสานกับผู้จัดทำรายงานฯ ให้ดำเนินการรวบรวมรายละเอียดข้อมูลทั้งหมดเรียงตามลำดับการพิจารณาของคณะกรรมการผู้ชำนาญการฯ จำนวน 1 เล่ม พร้อมแผ่นบันทึกข้อมูล (CD-ROM) ในรูปของ Digital File (pdf) Adobe Acrobat จำนวน 2 แผ่น พร้อมทั้งให้จัดทำรายงานฉบับสมบูรณ์ที่ปรับปรุงตามข้อคิดเห็นของคณะกรรมการผู้ชำนาญการฯ จำนวน 3 เล่ม พร้อมแผ่นบันทึกข้อมูล (CD-ROM) ในรูปแบบ Digital File (pdf) Adobe Acrobat จำนวน 8 แผ่น เสนอต่อสำนักงานฯ ภายใน 1 เดือน เพื่อใช้เป็นเอกสารอ้างอิงและส่งให้หน่วยงานที่เกี่ยวข้องต่อไป ทั้งนี้ สำนักงานฯ ได้มีหนังสือแจ้งบริษัท โปร เอ็น เทคโนโลยี จำกัด เพื่อดำเนินการต่อไปด้วยแล้ว

จึงเรียนมาเพื่อโปรดพิจารณาดำเนินการต่อไป

ขอแสดงความนับถือ



(นางรวีวรรณ ภูริเดช)

รองเลขาธิการ รักษาการแทน

เลขาธิการสำนักงานนโยบายและแผนทรัพยากรธรรมชาติและสิ่งแวดล้อม

สำนักวิเคราะห์ผลกระทบสิ่งแวดล้อม

โทรศัพท์ 0 2265 6624

โทรสาร 0 2265 6616



สิ่งที่ส่งมาด้วย

สำหรับโครงการ	โครงการพัฒนาระบบขนส่งมวลชน
รหัสโครงการ	16750
วันที่	3 ต.ค. 2556
เวลา	14.55

กลุ่มโครงการบริการ

เลขที่	202
วันที่	7/10/56
เวลา	12.36
ผู้รับ	กมล

ที่ ENV/รจ/วณ/55049.SPC/13/189

3 ตุลาคม พ.ศ. 2556

- เรื่อง ขอส่งรายงานข้อมูลเพิ่มเติมครั้งที่ 1 ประกอบรายงานการวิเคราะห์ผลกระทบสิ่งแวดล้อม
โครงการชดดี รีสอร์ท ภาสว่าง (City Resort Pasawang) ของบริษัท หาดใหญ่นครินทร์ จำกัด
- เรียน เลขาธิการสำนักงานนโยบายและแผนทรัพยากรธรรมชาติและสิ่งแวดล้อม
- สิ่งที่ส่งมาด้วย 1. รายงานข้อมูลเพิ่มเติม ครั้งที่ 1 จำนวน 15 ชุด
2. หนังสือมอบอำนาจจากบริษัท หาดใหญ่นครินทร์ จำกัด
3. หนังสือแจ้งความประสงค์ในการเผยแพร่รายงานการวิเคราะห์ผลกระทบสิ่งแวดล้อม

ตามที่บริษัท หาดใหญ่นครินทร์ จำกัด ได้ดำเนินการพัฒนาโครงการชดดี รีสอร์ท ภาสว่าง (City Resort Pasawang) ตั้งอยู่ถนนภาสว่างซอย 3 ตำบลหาดใหญ่ อำเภอหาดใหญ่ จังหวัดสงขลา บนพื้นที่ 4 ไร่ 3 งาน 79.9 ตารางวา ซึ่งเป็นโครงการอาคารชุดพักอาศัยสูง 24 ชั้น จำนวน 1 อาคาร และอาคารจอดรถและสโมสรสูง 5 ชั้น จำนวน 1 อาคาร ประกอบด้วยห้องชุดพักอาศัยจำนวน 552 ห้อง และที่จอดรถทั้งหมด 340 คัน เสนอต่อสำนักงานนโยบายและแผนทรัพยากรธรรมชาติและสิ่งแวดล้อม (สผ.) ไปแล้วนั้น และทางกลุ่มบริการชุมชน และที่พักอาศัย สผ. ได้มีข้อคิดเห็นให้โครงการเพิ่มเติมข้อมูลรายละเอียดในบางประเด็น เพื่อใช้ประกอบการในการพิจารณารายงานการวิเคราะห์ผลกระทบสิ่งแวดล้อม

บัดนี้ บริษัท โปร เอ็น เทคโนโลยี จำกัด ซึ่งเป็นนิติบุคคลรับผิดชอบในการจัดทำรายงานดังกล่าว ได้แก้ไข และเพิ่มเติมรายละเอียดในประเด็นดังกล่าวแล้ว บริษัทฯ จึงขอนำส่งรายงานมาพร้อมกับหนังสือฉบับนี้ ตามกระบวนการพิจารณา

จึงเรียนมาเพื่อโปรดพิจารณา

สำหรับโครงการพัฒนาระบบขนส่งมวลชน

เลขที่	3006
วันที่	4 ต.ค. 2556
เวลา	13.03
ผู้รับ	วชิ

สำเนาถูกต้อง

(นางสุปราณี แสงไทย)

เจ้าหน้าที่งานธุรการอาวุโส



ขอแสดงความนับถือ

(นายชนัยกร จินต์ประเสริฐ)

ผู้อำนวยการสิ่งแวดล้อม / ผู้รับมอบอำนาจ
บริษัท โปร เอ็น เทคโนโลยี จำกัด

11/10/56 (1/56)

Pro-En Technologies, Ltd.

Engineering • Project Management • Planning

122/7 Soi Naksuwan, Nonsee Road, Kwaeng Chong Nonsee, Khet Yannawa, Bangkok 10120

Tel : 66 0-2681-6669 • Fax : 66 0-2681-6662 • www.proentech.com

สรุปมาตรการป้องกันและแก้ไขผลกระทบสิ่งแวดล้อม และมาตรการติดตามตรวจสอบผลกระทบสิ่งแวดล้อม
ที่โครงการซีดี รีสอร์ท ภาสว่าง (City Resort Pasawang)
ของบริษัท หาดใหญ่นครินทร์ จำกัด ต้องยึดถือปฏิบัติอย่างเคร่งครัด

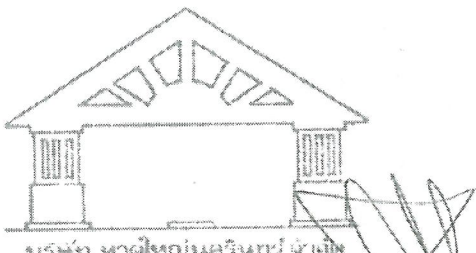
โครงการจะต้องปฏิบัติตามมาตรการป้องกันและแก้ไขผลกระทบสิ่งแวดล้อม และมาตรการติดตามตรวจสอบผลกระทบสิ่งแวดล้อม ตามที่เสนอไว้ในรายงานการวิเคราะห์ผลกระทบสิ่งแวดล้อมโครงการซีดี รีสอร์ท ภาสว่าง (City Resort Pasawang) ของบริษัท หาดใหญ่นครินทร์ จำกัด ตั้งอยู่ถนนภาสว่างซอย 3 ตำบลหาดใหญ่ อำเภอหาดใหญ่ จังหวัดสงขลา ซึ่งเป็นโครงการประเภทอาคารอยู่อาศัยรวม (อาคารชุด) ขนาดพื้นที่โครงการ ขนาดพื้นที่ 4 ไร่ 3 งาน 79.9 ตารางวา ประกอบด้วยอาคารชุดพักอาศัยขนาดความสูง 24 ชั้น จำนวน 1 อาคาร และอาคารจอดรถและสโมสรสูง 5 ชั้น จำนวน 1 อาคาร มีห้องชุดพักอาศัยจำนวน 552 ห้อง และที่จอดรถทั้งหมด 340 คัน จัดทำรายงานฯ โดยบริษัท โปร เอ็น เทคโนโลยี จำกัด ดังรายละเอียดต่อไปนี้

1. โครงการจะต้องยึดถือปฏิบัติตามมาตรการป้องกันและแก้ไขผลกระทบสิ่งแวดล้อม และมาตรการติดตามตรวจสอบผลกระทบสิ่งแวดล้อม ตามที่เสนอไว้ในรายงานการวิเคราะห์ผลกระทบสิ่งแวดล้อมโครงการซีดี รีสอร์ท ภาสว่าง (City Resort Pasawang) ของบริษัท หาดใหญ่นครินทร์ จำกัด อย่างเคร่งครัด

2. โครงการจะต้องบันทึกผลการติดตามตรวจสอบการดำเนินการหรือการปฏิบัติตามมาตรการป้องกันและแก้ไขผลกระทบสิ่งแวดล้อม และมาตรการติดตามตรวจสอบผลกระทบสิ่งแวดล้อมตามที่เสนอไว้ในรายงานการวิเคราะห์ผลกระทบสิ่งแวดล้อม และส่งผลการดำเนินการมายังหน่วยงานอนุญาตและสำนักงานนโยบายและแผนทรัพยากรธรรมชาติและสิ่งแวดล้อม ตามแนวทางการเสนอรายงานผลการปฏิบัติตามมาตรการป้องกันและแก้ไขผลกระทบสิ่งแวดล้อม และมาตรการติดตามตรวจสอบผลกระทบสิ่งแวดล้อม

3. ในกรณีที่โครงการมีความจำเป็นต้องเปลี่ยนแปลงรายละเอียดโครงการ หรือมาตรการป้องกันและแก้ไขผลกระทบสิ่งแวดล้อม และมาตรการติดตามตรวจสอบผลกระทบสิ่งแวดล้อม ตามที่เสนอไว้ในรายงานการวิเคราะห์ผลกระทบสิ่งแวดล้อม ที่ได้รับความเห็นชอบไว้แล้ว ให้โครงการแจ้งให้หน่วยงานที่มีอำนาจหน้าที่ในการพิจารณาอนุมัติหรืออนุญาตดำเนินการดังนี้

1) หากหน่วยงานผู้อนุมัติหรืออนุญาตเห็นว่าการเปลี่ยนแปลงดังกล่าว เกิดผลดีต่อสิ่งแวดล้อมมากกว่า หรือเทียบเท่ามาตรการที่กำหนดไว้ในรายงานการวิเคราะห์ผลกระทบสิ่งแวดล้อมที่ได้รับความเห็นชอบไว้แล้ว ให้หน่วยงานผู้อนุมัติหรืออนุญาตรับจดแจ้งให้เป็นไปตามหลักเกณฑ์ และเงื่อนไขที่กำหนดไว้ในกฎหมายนั้นๆ ต่อไป พร้อมกับให้จัดทำสำเนาการเปลี่ยนแปลงดังกล่าวข้างต้นที่รับจดแจ้งไว้ แจ้งให้สำนักงานนโยบายและแผนทรัพยากรธรรมชาติและสิ่งแวดล้อม เพื่อทราบ



รับรองจำนวน 1/142 หน้า

มีนาคม 2557

มีนาคม 2557

(นายประทีป ตั้งมติธรรม)

กรรมการผู้มีอำนาจ/บริษัท หาดใหญ่นครินทร์ จำกัด

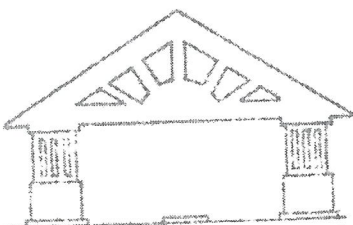
(นายธัญกร จินต์ประเสริฐ)

ผู้อำนวยการสิ่งแวดล้อม/บริษัท โปร เอ็น เทคโนโลยี จำกัด

2) หากหน่วยงานผู้อนุมัติหรืออนุญาต เห็นว่าการเปลี่ยนแปลงดังกล่าว อาจกระทบต่อสาระสำคัญในรายงานการวิเคราะห์ผลกระทบสิ่งแวดล้อมที่ได้รับความเห็นชอบไว้แล้ว ให้หน่วยงานผู้อนุมัติหรืออนุญาต จัดส่งรายงานการเปลี่ยนแปลงดังกล่าว ให้สำนักงานนโยบายและแผนทรัพยากรธรรมชาติและสิ่งแวดล้อม เพื่อเสนอให้คณะกรรมการผู้ชำนาญการพิจารณารายงานการวิเคราะห์ผลกระทบสิ่งแวดล้อม (คชก.) ชุดที่เกี่ยวข้อง ให้ความเห็นชอบประกอบก่อนดำเนินการเปลี่ยนแปลง และเมื่อโครงการได้รับอนุมัติหรืออนุญาตให้มีการเปลี่ยนแปลง ให้หน่วยงานผู้อนุมัติหรืออนุญาตแจ้งผลการเปลี่ยนแปลงดังกล่าวให้สำนักงานนโยบายและแผนทรัพยากรธรรมชาติและสิ่งแวดล้อมเพื่อทราบ

4. เมื่อเจ้าของโครงการดำเนินโครงการเสร็จสิ้นแล้ว และก่อนที่จะมีการโอนสิทธิให้กับนิติบุคคล (ในกรณีที่มีการโอนสิทธิ) เจ้าของโครงการมีหน้าที่ต้องแจ้งให้นิติบุคคลผู้รับโอนทราบถึงสิทธิและหน้าที่ในการปฏิบัติตามมาตรการป้องกันและแก้ไขผลกระทบสิ่งแวดล้อม และมาตรการติดตามตรวจสอบผลกระทบสิ่งแวดล้อม ที่ระบุไว้ในรายงานการวิเคราะห์ผลกระทบสิ่งแวดล้อมอย่างเคร่งครัด หากเจ้าของโครงการไม่มีหลักฐานการแจ้งสิทธิและหน้าที่ และหลักฐานการรับทราบถึงสิทธิและหน้าที่ดังกล่าวของนิติบุคคล ให้ถือว่าเจ้าของโครงการยังต้องรับผิดชอบตามสิทธิและหน้าที่ที่กำหนดไว้ในมาตรการป้องกันและแก้ไขผลกระทบสิ่งแวดล้อม และมาตรการติดตามตรวจสอบผลกระทบสิ่งแวดล้อม ที่ระบุไว้ในรายงานการวิเคราะห์ผลกระทบสิ่งแวดล้อมอย่างเคร่งครัด

5. หากได้รับการร้องเรียนจากประชาชนว่าได้รับความเดือดร้อน รำคาญจากกิจกรรมการดำเนินการโครงการ หรือโครงการก่อให้เกิดความเสียหายแก่สาธารณสมบัติ หรือชีวิตและทรัพย์สินของประชาชน เจ้าของโครงการหรือนิติบุคคลผู้รับโอนสิทธิและหน้าที่ในการปฏิบัติตามมาตรการป้องกันและแก้ไขผลกระทบสิ่งแวดล้อมและมาตรการติดตามตรวจสอบผลกระทบสิ่งแวดล้อม จะต้องดำเนินการแก้ไขปัญหาดังกล่าวโดยไม่ชักช้า และแจ้งหน่วยงานอนุญาต สำนักงานนโยบายและแผนทรัพยากรธรรมชาติและสิ่งแวดล้อม และหน่วยงานที่เกี่ยวข้องทราบเพื่อหาแนวทางหรือมาตรการในการแก้ไขปัญหาต่อไป



บริษัท หาดใหญ่เอ็นครินท์ จำกัด



Pro-En
Technologies, Ltd.

รับรองจำนวน 2/142 หน้า

มีนาคม 2557

(นายประทีป ตั้งมิตรธรรม)

กรรมการผู้มีอำนาจ/บริษัท หาดใหญ่เอ็นครินท์ จำกัด

มีนาคม 2557

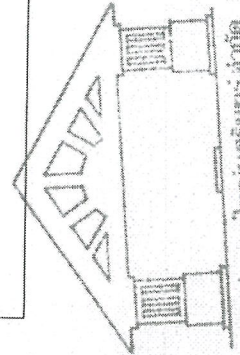
(นายธันยกร จินต์ประเสริฐ)

ผู้ชำนาญการสิ่งแวดล้อม/บริษัท โปร เอ็น เทคโนโลยี จำกัด

ตารางที่ 4

มาตรการติดตามตรวจสอบผลกระทบสิ่งแวดล้อมโครงการซีที รีสอร์ท ภาสว่ง (City Resort Pasawang) ของบริษัท หาดใหญ่นครินทร์ จำกัดในระยะดำเนินการ

องค์ประกอบทางสิ่งแวดล้อม และคุณค่าต่างๆ	ดัชนีที่ตรวจวัด	จุดเก็บตัวอย่าง/วิธีการจัดการ	ความถี่ของการตรวจสอบ	ผู้รับผิดชอบ
1. การใช้น้ำ	<ul style="list-style-type: none"> • ระบบจ่ายน้ำประปา • ถังสำรองน้ำใช้ 	<ul style="list-style-type: none"> • ตรวจสอบการรั่วซึม หรือแตกของท่อจ่ายน้ำประปา • ถังสำรองน้ำใช้ของโครงการ 	<ul style="list-style-type: none"> • อย่างน้อยเดือนละ 1 ครั้ง ตลอดระยะดำเนินการ • ปีละ 1 ครั้ง ตลอดระยะดำเนินการ 	นิติบุคคลอาคารชุด หรือบริษัท หาดใหญ่ นครินทร์ จำกัด ในช่วงที่ยังไม่ได้ก่อตั้งนิติบุคคลอาคารชุด
2. การใช้ไฟฟ้าและการอนุรักษ์พลังงาน	<ul style="list-style-type: none"> • ระบบไฟฟ้าโครงการ 	<ul style="list-style-type: none"> • ตรวจสอบการทำงานของระบบไฟฟ้าโครงการ 	<ul style="list-style-type: none"> • ปีละ 2 ครั้ง ตลอดระยะดำเนินการ 	นิติบุคคลอาคารชุด หรือบริษัท หาดใหญ่ นครินทร์ จำกัด ในช่วงที่ยังไม่ได้ก่อตั้งนิติบุคคลอาคารชุด
3. การจัดการมูลฝอยและสิ่งปฏิกูล	<ul style="list-style-type: none"> • ปริมาณมูลฝอยและสภาพห้องพักมูลฝอย 	<ul style="list-style-type: none"> • ตรวจสอบสภาพห้องพักมูลฝอย ให้ถูกสุขลักษณะ และไม่ให้มีมูลฝอยตกค้าง 	<ul style="list-style-type: none"> • อย่างน้อยสัปดาห์ละ 1 ครั้ง 	นิติบุคคลอาคารชุด หรือบริษัท หาดใหญ่ นครินทร์ จำกัด ในช่วงที่ยังไม่ได้ก่อตั้งนิติบุคคลอาคารชุด



มีนาคม 2557

(นายประทีป ตั้งมิตรธรรม)

กรรมการผู้มีอำนาจ/บริษัท หาดใหญ่นครินทร์ จำกัด

มีนาคม 2557

(นายฉันทกร จันทประเสริฐ)
Pachon Engineering, Ltd.

ผู้ชำนาญการสิ่งแวดล้อม/บริษัท โปร์ เอ็น เทคโนโลยี จำกัด

รับรองจำนวน 115/142 หน้า

ตารางที่ 4 (ต่อ)

องค์ประกอบทางสิ่งแวดล้อมและคุณค่าต่างๆ	ดัชนีที่ตรวจวัด	จุดเก็บตัวอย่าง/วิธีการจัดการ	ความถี่ของการตรวจสอบ	ผู้รับผิดชอบ
4. การบำบัดน้ำเสีย	<ul style="list-style-type: none"> ค่าความเป็นกรดและด่าง (pH) บีโอดี (BOD) สารแขวนลอย (SS) ซัลไฟด์ (Sulfide) สารที่ละลายได้ทั้งหมด (TDS) ตะกอนหนัก (Settleable Solids) น้ำมันและไขมัน (Fat Oil and Grease) ทีเคเอ็น (TKN) 	<ul style="list-style-type: none"> จุดเก็บตัวอย่างคุณภาพน้ำมีได้แก่ <ol style="list-style-type: none"> จุดรวบรวมน้ำเสียเข้าระบบบำบัดน้ำเสีย จำนวน 2 จุด จุดระบายน้ำออกจากระบบบำบัดน้ำเสีย จำนวน 2 จุด บ่อพักน้ำสุดท้ายของระบบระบายน้ำของโครงการก่อนระบายลงสู่ระบบระบายน้ำสาธารณะ จำนวน 1 จุด บ่อตกไขมัน 	<ul style="list-style-type: none"> เก็บตัวอย่างเดือนละ 1 ครั้ง ตลอดระยะดำเนินการ 	<ul style="list-style-type: none"> นิติบุคคลอาคารชุดหรือบริษัทมหาชนที่จ้างให้ดำเนินการ
	<ul style="list-style-type: none"> ตรวจสอบปริมาณไขมัน/น้ำมัน ที่บ่อตกไขมันถ้ามีปริมาณมากให้ตก ใส่ถุงขยะแยกไว้ มีดปากถุงให้แน่นนำไปเก็บไว้ยังห้องพักขยะเปียก และประสานให้เทศบาลนครหาดใหญ่ เก็บขนต่อไป ตรวจเช็คถังเก็บตะกอน ถังตะกอนใกล้เต็มต้องรีบสูบลอก 	<ul style="list-style-type: none"> ถึงเก็บตะกอน 	<ul style="list-style-type: none"> ทุกวัน ตลอดช่วงดำเนินการ 	
	<ul style="list-style-type: none"> จัดเก็บสถิติและข้อมูลซึ่งแสดงผลการทำงานของระบบบำบัดน้ำเสียในแต่ละวัน และจัดทำบันทึกรายละเอียดตามแบบ ทส. 1 เก็บไว้เป็นระยะเวลา 2 ปี นับแต่วันที่มีการจัดเก็บสถิติและข้อมูลนั้น และให้จัดทำรายงานสรุปผลการปฏิบัติงานของระบบบำบัดน้ำเสียในแต่ละเดือนตามแบบ ทส. 2 และเสนอรายงานดังกล่าวต่อนายกเทศมนตรีนครหาดใหญ่ ภายในวันที่ 15 ของเดือนถัดไป 	<ul style="list-style-type: none"> ระบบบำบัดน้ำเสียรวมของโครงการ 	<ul style="list-style-type: none"> ทุกเดือน ตลอดช่วงดำเนินการ จัดทำบันทึกรายละเอียดตามแบบ ทส. 1 ทุกวัน จัดทำรายงานสรุปผลการทำงานของระบบบำบัดน้ำเสียในตามแบบ ทส. 2 ทุกเดือน 	

มีนาคม 2557

มีนาคม 2557

รับรองจำนวน 116/142 หน้า

(นายประทีป ตั้งมิตรธรรม)

(นายชัยกร จินต์ประเสริฐ) Pro-En Technology, Ltd.

กรรมการผู้มีอำนาจ/บริษัท หาดใหญ่ครีนทร์ จำกัด

ผู้ชำนาญการสิ่งแวดล้อม/บริษัท โปร เอ็น เทคโนโลยี จำกัด

ตารางที่ 4 (ต่อ)

องค์ประกอบทางสิ่งแวดล้อม และคุณค่าต่างๆ	ดัชนีที่ตรวจวัด	จุดเก็บตัวอย่าง/วิธีการจัดการ	ความถี่ของการตรวจสอบ	ผู้รับผิดชอบ
5. การระบายน้ำและป้องกันน้ำท่วม	• รอยรั่วหรือรอยแตกหักของท่อระบายน้ำ	• ตรวจสอบการรั่วซึมหรือแตกของท่อระบายน้ำ	• อย่างน้อยเดือนละ 1 ครั้ง ตลอดระยะดำเนินการ	นิติบุคคลอาคารชุด หรือบริษัท หาดใหญ่ นครินทร์ จำกัด ในช่วงที่ยังไม่ได้ก่อตั้งนิติบุคคลอาคารชุด
6. อาชีวอนามัยและความปลอดภัย/การป้องกันอัคคีภัย	• อุปกรณ์ป้องกันอัคคีภัย	• ตรวจสอบอุปกรณ์ป้องกันอัคคีภัยให้พร้อมใช้งานอยู่เสมอ	• ปีละ 2 ครั้ง ตลอดระยะดำเนินการ	นิติบุคคลอาคารชุด หรือบริษัท หาดใหญ่ นครินทร์ จำกัด ในช่วงที่ยังไม่ได้ก่อตั้งนิติบุคคลอาคารชุด
	• ระบบไฟฟ้าสำรอง	• ตรวจสอบระบบไฟฟ้าสำรองให้อยู่ในสภาพพร้อมใช้งานอยู่เสมอ	• ทุก 3 เดือน ตลอดระยะดำเนินการ	นิติบุคคลอาคารชุด หรือบริษัท หาดใหญ่ นครินทร์ จำกัด ในช่วงที่ยังไม่ได้ก่อตั้งนิติบุคคลอาคารชุด
	• ป้ายแสดงเส้นทางหนีไฟ	• ตรวจสอบป้ายแสดงเส้นทางหนีไฟให้อยู่ในสภาพดี มองเห็นชัดเจนและไม่สับสน	• ทุกเดือน ตลอดระยะดำเนินการ	นิติบุคคลอาคารชุด หรือบริษัท หาดใหญ่ นครินทร์ จำกัด ในช่วงที่ยังไม่ได้ก่อตั้งนิติบุคคลอาคารชุด
	• ทางหนีไฟ และบันไดหนีไฟ	• ตรวจสอบทางหนีไฟและสภาพบันไดหนีไฟ และเส้นทางเดินรถดับเพลิง ไม่ให้มีสิ่งขวาง	• ทุกสัปดาห์ ตลอดระยะดำเนินการ	นิติบุคคลอาคารชุด หรือบริษัท หาดใหญ่ นครินทร์ จำกัด ในช่วงที่ยังไม่ได้ก่อตั้งนิติบุคคลอาคารชุด
	• หม้อแปลงไฟฟ้า	• ตรวจสอบหม้อแปลงไฟฟ้าให้อยู่ในสภาพที่ปลอดภัย	• ปีละ 1 ครั้ง ตลอดระยะดำเนินการ	นิติบุคคลอาคารชุด หรือบริษัท หาดใหญ่ นครินทร์ จำกัด ในช่วงที่ยังไม่ได้ก่อตั้งนิติบุคคลอาคารชุด
	• ป้ายหรือสัญลักษณ์เตือน	• ตรวจสอบป้ายหรือสัญลักษณ์เตือนให้ระวังอันตรายจากหม้อแปลงไฟฟ้าให้อยู่ในสภาพดี มองเห็นชัดเจน ไม่สับสน	• ทุกเดือน ตลอดระยะดำเนินการ	นิติบุคคลอาคารชุด หรือบริษัท หาดใหญ่ นครินทร์ จำกัด ในช่วงที่ยังไม่ได้ก่อตั้งนิติบุคคลอาคารชุด

มีนาคม 2557

มีนาคม 2557

รับรองจำนวน 117/142 หน้า

(นายประทีป ตั้งมิตรธรรม)

กรรมการผู้มีอำนาจ/บริษัท หาดใหญ่ นครินทร์ จำกัด

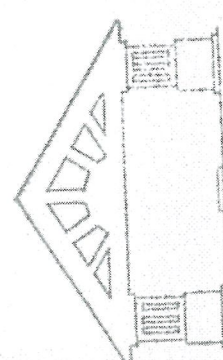
(นายฉัตรชัยกร จินตประเสริฐ)

ผู้ชำนาญการสิ่งแวดล้อม/บริษัท โปร เอ็น เทคโนโลยี จำกัด



Pro-En
Technology Co., Ltd.

ตารางที่ 4 (ต่อ)

องค์ประกอบทางสิ่งแวดล้อม และคุณค่าต่างๆ	ดัชนีที่ตรวจวัด	จุดเก็บตัวอย่าง/วิธีการจัดการ	ความถี่ของการตรวจสอบ	ผู้รับผิดชอบ
7. สุขภาพ	<ul style="list-style-type: none"> พื้นที่สีเขียวของโครงการ 	<ul style="list-style-type: none"> ตรวจสอบพืชพันธุ์ไม้ให้สภาพสมบูรณ์ตามที่ระบุไว้ในรายงานฯ หากพบว่าการตายจะดำเนินการซ่อมแซมทดแทน 	<ul style="list-style-type: none"> อย่างน้อยเดือนละ 1 ครั้ง ตลอดระยะดำเนินการ 	<ul style="list-style-type: none"> นิติบุคคลอาคารชุด หรือบริษัท หาดใหญ่ นครินทร์ จำกัด ในช่วงที่ยังไม่ได้ก่อตั้งนิติบุคคลอาคารชุด
8. การจราจร	<ul style="list-style-type: none"> ป้าย/สัญลักษณ์ต่างๆ 	<ul style="list-style-type: none"> ตรวจสอบสภาพป้าย/สัญลักษณ์ต่างๆ ภายในพื้นที่โครงการให้อยู่ในสภาพดีมองเห็นชัดเจน 	<ul style="list-style-type: none"> ทุก 6 เดือน ตลอดระยะดำเนินการ 	<ul style="list-style-type: none"> นิติบุคคลอาคารชุด หรือบริษัท หาดใหญ่ นครินทร์ จำกัด ในช่วงที่ยังไม่ได้ก่อตั้งนิติบุคคลอาคารชุด
	<ul style="list-style-type: none"> ตรวจสอบการจราจรของผู้พักอาศัย พนักงาน และพนักงานโครงการ ตลอดจนผู้มาติดต่อ บริเวณถนนสาธารณะด้านหน้าโครงการและบริเวณใกล้เคียง หากพบให้ขอความร่วมมือผู้ขับขี่นำรถไปจอดในพื้นที่โครงการ โดยให้ประสานงานกับเจ้าหน้าที่ประจำที่จอดรถในจุดต่างๆ เพื่อตรวจสอบที่จอดรถที่ว่าง เพื่อให้ผู้พักอาศัยหรือผู้มาติดต่อได้จอดรถภายในพื้นที่โครงการ 	<ul style="list-style-type: none"> ตรวจสอบการจราจรของผู้พักอาศัย พนักงาน และพนักงานโครงการ ตลอดจนผู้มาติดต่อ ไม่ให้จอดรถบริเวณถนนสาธารณะด้านหน้าโครงการและบริเวณใกล้เคียง หากพบให้ขอความร่วมมือผู้ขับขี่นำรถไปจอดในพื้นที่โครงการ โดยให้ประสานงานกับเจ้าหน้าที่ประจำที่จอดรถในจุดต่างๆ เพื่อตรวจสอบที่จอดรถที่ว่าง เพื่อให้ผู้พักอาศัยหรือผู้มาติดต่อได้จอดรถภายในพื้นที่โครงการ 	<ul style="list-style-type: none"> ทุกวัน ตลอดระยะเวลาการก่อสร้าง 	<ul style="list-style-type: none"> นิติบุคคลอาคารชุด หรือบริษัท หาดใหญ่ นครินทร์ จำกัด ในช่วงที่ยังไม่ได้ก่อตั้งนิติบุคคลอาคารชุด

มีนาคม 2557

มีนาคม 2557

รับรองจำนวน 118/142 หน้า

Se Goh Pro-Eng Technology Co., Ltd.

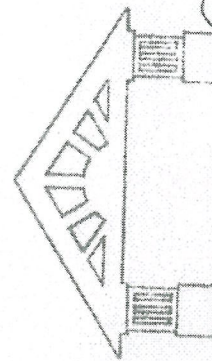
(นายธัญกร จินตประเสริฐ)

กรรมการผู้มีอำนาจ/บริษัท หาดใหญ่นครินทร์ จำกัด

ผู้อำนวยการสิ่งแวดล้อม/บริษัท โปร เอ็น เทคโนโลยี จำกัด

ตารางที่ 4 (ต่อ)

องค์ประกอบทางสิ่งแวดล้อม และคุณค่าต่างๆ	ดัชนีที่ตรวจวัด	จุดเก็บตัวอย่าง/วิธีการจัดการ	ความถี่ของการตรวจสอบ	ผู้รับผิดชอบ
9. โครงสร้างและความปลอดภัยบริเวณสระว่ายน้ำ	<ul style="list-style-type: none"> • ตรวจสอบสภาพโครงสร้างสระว่ายน้ำ พื้น ผนัง ไม่ให้มีรอยแตกหรือรอยร้าวซึม โดยให้สระว่ายน้ำอยู่ในสภาพดีอยู่เสมอ • ตรวจสอบระบบระบายน้ำล้นให้มีฝาปิด แข็งแรงอยู่ในสภาพดี และไม่มีน้ำล้นออกจากราง • ตรวจสอบป้ายบอกความลึกของสระว่ายน้ำให้อยู่ในสภาพดีและสามารถมองเห็นได้อย่างชัดเจน • ตรวจสอบหลอดไฟ/แสงสว่างให้เพียงพอทั่วบริเวณสระว่ายน้ำ เพื่อให้มองเห็นได้ชัดเจน ในกรณีที่มีการเปิดใช้สระในเวลากลางคืน 	<ul style="list-style-type: none"> • ตรวจสอบภายในบริเวณสระว่ายน้ำ และบริเวณโดยรอบสระว่ายน้ำ หักพุ่มไม้ต่างๆ อยู่ในสภาพไม่สมบูรณ์ ขำรุศเสียหายให้รับซ่อมแซมหรือปรับปรุงทันที 	<ul style="list-style-type: none"> • ทุกวัน 	นิติบุคคลอาคารชุด หรือบริษัท หาดใหญ่ นครินทร์ จำกัด ในช่วงที่ยังไม่ได้ก่อตั้งนิติบุคคลอาคารชุด



บริษัท หาดใหญ่ นครินทร์ จำกัด

มีนาคม 2557

(นายประทีป ดัฒนดิตรม)

กรรมการผู้อำนวยการ/บริษัท หาดใหญ่ นครินทร์ จำกัด



Pro-En
Technology Co., Ltd.

มีนาคม 2557

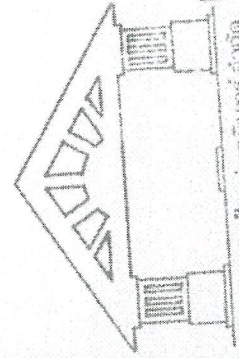
(นายอัมรินทร์ จันทประเสริฐ)

ผู้อำนวยการสิ่งแวดล้อม/บริษัท โปร เอ็น เทคโนโลยี จำกัด

รับรองจำนวน 119/142 หน้า

ตารางที่ 4 (ต่อ)

องค์ประกอบทางสิ่งแวดล้อม และคุณค่าต่างๆ	ดัชนีที่ตรวจวัด	จุดเก็บตัวอย่าง/วิธีการจัดการ	ความถี่ของการตรวจสอบ	ผู้รับผิดชอบ
9. โครงสร้างและความปลอดภัย บริเวณสระว่ายน้ำ (ต่อ)	<ul style="list-style-type: none"> • ตรวจสอบอ่างล้างมือ บริเวณ ล้างตัวก่อนลงสระว่ายน้ำ ที่ล้าง เท้า ห้องเปลี่ยนเสื้อผ้า ตู้เก็บ สิ่งของ ที่วางหรือเก็บรองเท้า สำหรับผู้ใช้บริการ ให้อยู่ใน สภาพดีเสมอ • ตรวจสอบป้ายแสดงข้อปฏิบัติ สำหรับผู้มาใช้บริการติดไว้ใน บริเวณสระว่ายน้ำให้มองเห็น ชัดเจน และอยู่ในสภาพดีเสมอ • ดูแลรักษาและทำความสะอาด ห้องน้ำและห้องส้วมในบริเวณ สระว่ายน้ำให้สะอาดอยู่เสมอ 			



มีนาคม 2557

(นายประทีป ตั้งมดีธรรม)

กรมการไฟฟ้าฝ่ายผลิตแห่งประเทศไทย จำกัด



มีนาคม 2557

(นายฉันทกร จินต์ประเสริฐ)

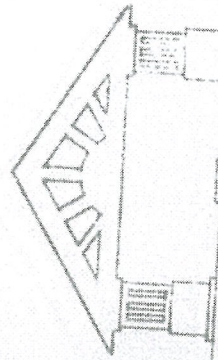
ผู้อำนวยการสิ่งแวดล้อม/บริษัท โปร์ เอ็น เทคโนโลยี จำกัด

มีนาคม 2557

Pro-Eng Technology Co., Ltd. มีใบอนุญาตจำนวน 120/142 หน้า

ตารางที่ 4 (ต่อ)

องค์ประกอบทางสิ่งแวดล้อม และคุณค่าต่างๆ	ดัชนีที่ตรวจวัด	จุดเก็บตัวอย่าง/วิธีการจัดการ	ความถี่ของการตรวจสอบ	ผู้รับผิดชอบ
10. ด้านความปลอดภัยและ อุบัติเหตุจากการจมน้ำ	<ul style="list-style-type: none"> ตรวจสอบอุปกรณ์ช่วยชีวิตประจำสัปดาห์ เช่น โฟมช่วยชีวิต พวงชูชีพ ไม่ช่วยชีวิต และชุดปฐมพยาบาลให้อยู่ในสภาพที่พร้อมใช้งานได้ตลอดเวลาไว้ ตรวจสอบป้ายบอกความลึกของสระว่ายน้ำให้อยู่ในสภาพดีและสามารถมองเห็นได้อย่างชัดเจน ตรวจสอบการลงชื่อเจ้าหน้าที่ประจำสระว่ายน้ำตลอดเวลาที่เปิดให้บริการ 	<ul style="list-style-type: none"> ตรวจสอบภายในบริเวณสระว่ายน้ำและบริเวณโดยรอบสระว่ายน้ำทั้งหมด หากพบสภาพสระว่ายน้ำและอุปกรณ์ต่างๆ อยู่ในสภาพไม่สมบูรณ์ ชำรุดเสียหายให้รีบซ่อมแซมหรือปรับปรุงทันที 	<ul style="list-style-type: none"> ทุกวัน 	<p>นิติบุคคลอาคารชุด หรือบริษัท หาดใหญ่ นครินทร์ จำกัด ในช่วง ที่ยังไม่ได้ก่อตั้ง นิติบุคคลอาคารชุด</p>
		<ul style="list-style-type: none"> บันทึกการลงเวลาเข้าออกของเจ้าหน้าที่ประจำสระว่ายน้ำ หากไม่มีเจ้าหน้าที่มีความรู้เกี่ยวกับการช่วยชีวิตคนจมน้ำได้ ให้หยุดบริการสระว่ายน้ำชั่วคราว 	<ul style="list-style-type: none"> ทุกวัน 	<p>นิติบุคคลอาคารชุด หรือบริษัท หาดใหญ่ นครินทร์ จำกัด ในช่วง ที่ยังไม่ได้ก่อตั้ง นิติบุคคลอาคารชุด</p>



บริษัท หาดใหญ่นครินทร์ จำกัด

มีนาคม 2557

(นายประทีป พงษ์มิตรธรรม)

กรรมการผู้มีอำนาจ/บริษัท หาดใหญ่นครินทร์ จำกัด



มีนาคม 2557

(นายชัยกร จินตประเสริฐ)

ผู้ชำนาญการสิ่งแวดล้อม/บริษัท โปเอน เทคโนโลยี จำกัด

รับรองจำนวน 121/142 หน้า

